

阪南市こども未来プロジェクト

(地域合同ワークショップ 資料)

～ 地域の子育て拠点の再構築に向けて ～

平成29年3月

阪南市地域子育て拠点再構築
プロジェクトチーム

地域合同ワークショップ

本日の予定

- はじめに【10分】
- 資料説明【25分】
 - 1 地域ワークショップの振り返り
 - 2 「子育てニーズに関するアンケート」結果とポイント
 - 3 旧家電量販店建物の交付金等の状況について
 - 4 阪南市の財政状況
- ワークショップの実施【90分】

テーマ： 阪南市で「産みたい！」「育てたい！」「暮らし続けたい！」
- 各グループの発表【30分】
- 総括（学識経験者、市長）【15分】

ワークショップの開催日程

(1) 東鳥取地域【23名】

日時：平成29年2月12日（日） 午後2時～

場所：東鳥取公民館

(2) 下荘地域（桃の木台含む）【29名】

日時：平成29年2月18日（土） 午後2時～

場所：下荘小学校体育館

(3) 西鳥取地域（光陽台、舞含む）【24名】

日時：平成29年2月25日（土） 午前9時30分～

場所：西鳥取公民館

(4) 尾崎地域【12名】

日時：平成29年2月26日（日） 午後2時～

場所：阪南市防災コミュニティセンター（阪南まもる館）

(5) 4地域合同ワークショップ

日時：平成29年3月11日（土） 午後2時～

場所：阪南市防災コミュニティセンター（阪南まもる館）

1 地域ワークショップの振り返り

必須テーマ（各グループで議論頂いた内容）

- ①保護者ニーズに応える、施設や子育て支援サービスについて
⇒保護者が求める子育て拠点の役割とは？
必要な子育て支援サービス（水準）と担い手は？
- ②安全性確保について
⇒手法は？（耐震工事、新築（現地or移転））、対象施設は？
- ③公立の園所数について【※現在、公立と私立で13園所】
⇒公立（4幼稚園、3保育所）と私立（4こども園、2幼稚園）の
地域性を踏まえた適正配置数は？
- ④旧家電量販店建物の活用について
⇒交付金等の現状を踏まえて、子育て拠点施設に利用するのか？

～ 4 地域WSでの主な意見について ～

① 保護者ニーズに応える、施設や子育て支援サービス

<子育て拠点>

- ・公立・私立、幼稚園・保育所・認定こども園など**保護者が選べる選択肢がほしい**
- ・**就労に関係なく子どもを預けることができる認定こども園が必要**
- ・支援が必要な児童の受入れなど**セーフティネットとしての公立の役割が重要**

<子育て支援>

- ・子どもを**遊ばせたい**なる場の充実
- ・**病児保育、延長保育の充実、休日夜間の小児救急の体制整備**
- ・**妊娠期から切れ目のない支援が必要**
- ・子どもと高齢者など、**多世代の交流**を通じた子育て支援の場の充実

② 安全性確保

耐震化、老朽対策、安全な場所への移転など、

子ども達の安全を最重要視すべき

■ 耐震化・老朽対策

- ・耐震より新築や建替えをする
- ・既存施設の耐震（居ながら工事の工夫）をする
- ・財政状況を考えながらもできる範囲での老朽対策をする
- ・まずは耐震化と最低限の改修を優先的にする

■ 立地

- ・安全な場所への移転

■ 交通

- ・安心できる安全な交通環境の確保
（駐車場の確保、通学路やバスなど通所・通園の安全）

③ 園所数

公立の園所数の集約化すべき / 身近な拠点が必要

- ・公立の集約化（少し減らす、認定こども園化）
- ・地域の方に声をかけられながら自転車や歩いて通う身近な拠点
- ・通園距離が遠くなるための対応
- ・充足率に応じて市全体の施設数を検討
- ・統合の基準を検討
- ・小学校など跡地の活用
- ・安全な施設であれば箇所数にこだわらない

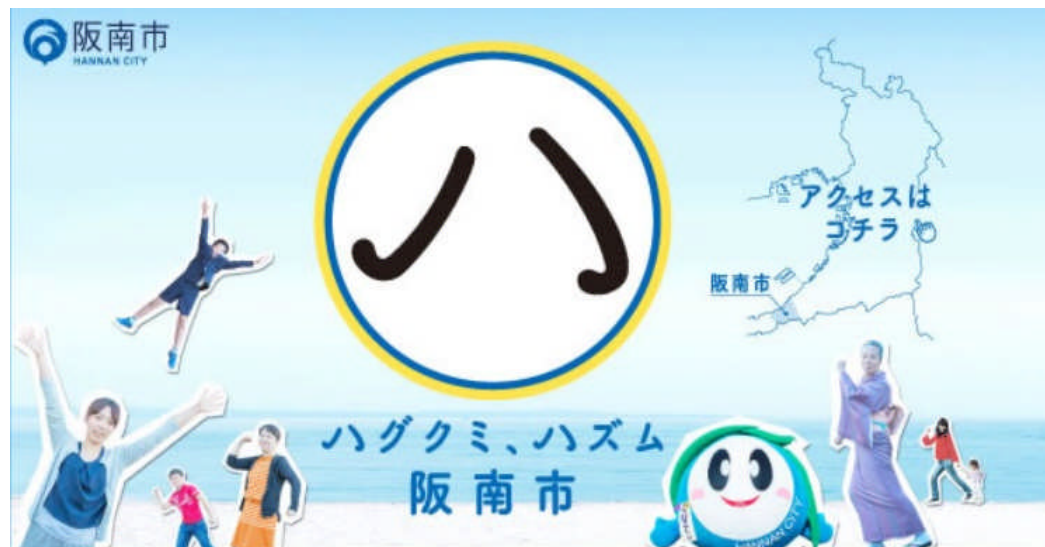
④ 旧家電量販店建物の活用

複合化して活用すべき

- ・認定こども園
- ・子育て支援センター
- ・保健センター
- ・子ども図書館
- ・カフェ
- ・子どもから高齢者まで、**多世代が交流**することができる施設
- ・施設の処分も検討するべきではないか

⑤ その他の意見

- ・人口増加につながる活気あるまちづくり
- ・自然や特色を活かした産業、観光
- ・市からの情報発信の充実
- ・歳入の確保（ふるさと納税など）
- ・ワークショップの継続



阪南市の暮らしの魅力を
発信しているよ！！



2 「子育てニーズに関するアンケート」結果とポイント

アンケート概要

○調査対象者

公立幼稚園、公立保育所の保護者
子育て総合支援センターの利用者

○調査期間

平成29年1月23日～2月16日

○回収結果

幼稚園70.5% (回収数234/児童数332)

保育所53.3% (回収数186/児童数349)

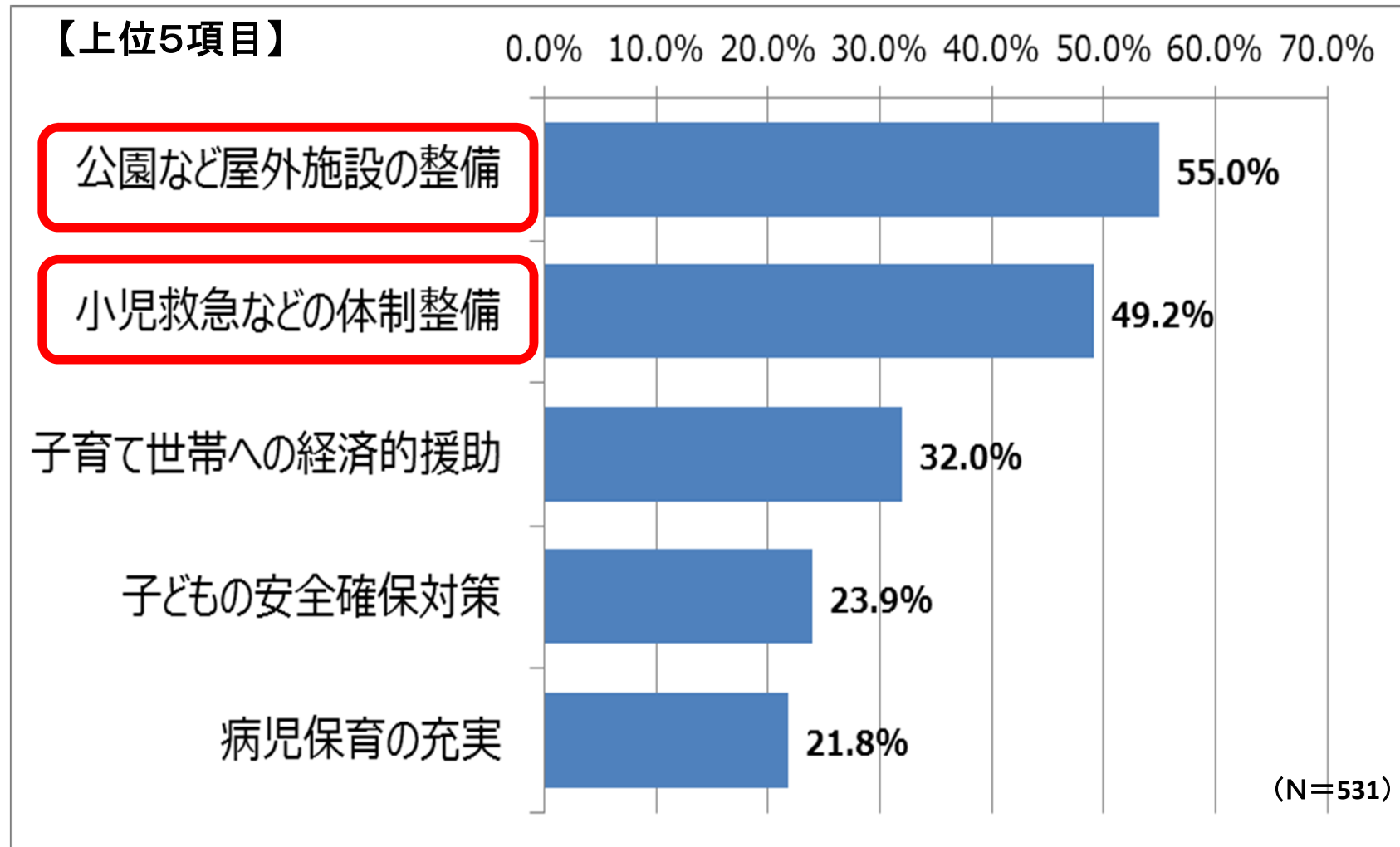
支援センター 回収数：111

Q: 阪南市でどのような子育て支援サービスを充実してほしいですか。(複数回答可)

- 1 公園など屋外の施設を整備する
- 2 保育所や幼稚園の運動場の開放を増やす
- 3 つどいの広場など屋内の施設を整備する
- 4 子育てのバリアフリー化に取り組む
- 5 子育てに困ったときの相談体制を充実する
- 6 子育て支援に関する情報提供を充実する
- 7 親子教室の開催数や内容を充実する
- 8 子育てサークル活動への支援を充実する
- 9 子どもを預ける施設を増やす
- 10 預かり保育などを充実する
- 11 NPOなどに対する支援を行う
- 12 小児救急などの体制を整備する
- 13 子どもの安全を確保する対策を充実する
- 14 子育てについて学べる機会をつくる
- 15 子育て世帯への経済的援助の拡充
- 16 夜間・休日保育
- 17 病児保育

充実してほしいサービス

◆ 市全域



ポイント

・「公園など屋外施設の整備」「小児救急などの体制整備」のニーズが高い

充実してほしいサービス

◆ 地域別【上位5項目】

	尾崎	東鳥取	西鳥取	下荘
1位	屋外施設 (69.9%)	屋外施設 (63.5%)	屋外施設 (52.2%)	小児救急 (57.6%)
2位	小児救急 (47.1%)	小児救急 (44.6%)	小児救急 (50.7%)	屋外施設 (37.3%)
3位	経済的援助 (37.5%)	経済的援助 (29.7%)	経済的援助 (41.8%)	預かり保育 (23.8%)
4位	安全確保 (25.0%)	病児保育 (25.0%)	安全確保 (28.4%)	経済的援助 (23.8%)
5位	屋内施設 (22.1%)	安全確保 (23.6%)	夜間・休日保育 (17.9%)	安全確保 (21.9%)

ポイント

地域によって、保護者ニーズに違いがある。

尾崎地域 ⇒ **遊び場（屋外・屋内）**のニーズが高い。

下荘地域 ⇒ **小児救急**や**預かり保育**のニーズが他地域より高い。

自由意見（主なものを抜粋）

■ 屋外施設

- ・ **小さな子ども向けの遊具**がほしい。
- ・ **思いっきりボール遊びができる公園**がほしい。
- ・ **里海公園やわんぱく王国に気軽に行けるよう駐車場を無料**にしてほしい。

■ 屋内施設

- ・ **雨の日でも遊べる場所**がほしい。
- ・ **幼児でも小学生でも兄弟と一緒に連れて行ける屋内の場所**がほしい。

■ 小児救急

- ・ **小児救急(休日・夜間)** の体制を見直してほしい

■ 預かり保育

- ・ **幼稚園でも夏休み中など休日の預かり保育**をしてほしい。
- ・ **延長保育や学童保育の時間が短く働きづらいので延長**してほしい。

■ その他

- ・ **子育てする親が心の拠りどころとなるよう、専属の保育士やボランティアにより、ワンストップで切れ目のない支援**をしてほしい。

3 旧家電量販店建物の交付金等の状況について 【地域WS資料抜粋】

	建築年	耐震	ハード面
幼稚園	尾崎幼稚園	S41	・前面道路の幅員、低層住宅地による建替え制限
	はあとり幼稚園	S49	・駐車スペースが少ない ・雨漏りなど屋根改修が必要
	まい幼稚園	S50	○ (補強済) ・園庭の一部が土砂災害(特別)警戒区域 ・送迎車両の安全確保
	朝日幼稚園	S53	・3歳児保育がないため、空調設備がない
保育所	尾崎保育所	S49	・前面道路狭隘で駐車場少ない ・府の津波浸水想定区域
	石田保育所	S49	・狭小な府所有地に立地 ・3保育所で最も老朽化
	下荘保育所	S45	・駐車場の確保 ・海岸沿いの立地

■ IS値の目安
(建物の耐震性を表す指標)

$IS < 0.3$	倒壊又は崩壊する 危険性が高い
$0.3 \leq IS < 0.7$	倒壊又は崩壊する 危険性がある
$0.7 \leq IS$	倒壊又は崩壊する 危険性が低い

耐震改修未実施の施設は、**耐震診断 (H29)** により
耐震性の有無、補強の必要性の有無を判断

阪南子ども・子育てみらい計画について

阪南市内の老朽化している各公立幼稚園、保育所施設の現状と課題を踏まえて



策定の経緯

●平成27年11月27日に内閣府に地域再生計画を申請
認定のポイント

①先駆性

⇒空き店舗をリノベーションして公共施設を作る

②地域の創意工夫

⇒幼稚園・保育所・子育て支援センターを集約し、施設の機能強化及び安全を確保

交付金を返還しないポイント

●交付金を返還しないためには、当初認定された計画内容から大きく外れることがないように変更する必要がある

⇒あくまでも旧家電量販店は集約した認定こども園と支援センターをベースとした子育て関連施設である必要あり

旧家電量販店建物購入に係る交付金等について

<旧家電量販店建物>

H27年度末に建物購入

事業費387,720千円(①+②+③)



①国からの交付金
(地域再生戦略交付金)
193,860千円

②借入金
(公共施設最適化事業債)
174,400千円

③市負担
(一般財源)
19,460千円



地域再生戦略交付金(平成27年度分)

●交付条件

①先駆性

②地域の創意工夫

+α(他省庁の交付金なし・
他省庁の施策との相乗効果)

●交付金(補助金)は、特定の目的のために交付される財源



公共施設最適化事業債

●集約前の建物の合計面積

>集約後の建物の面積

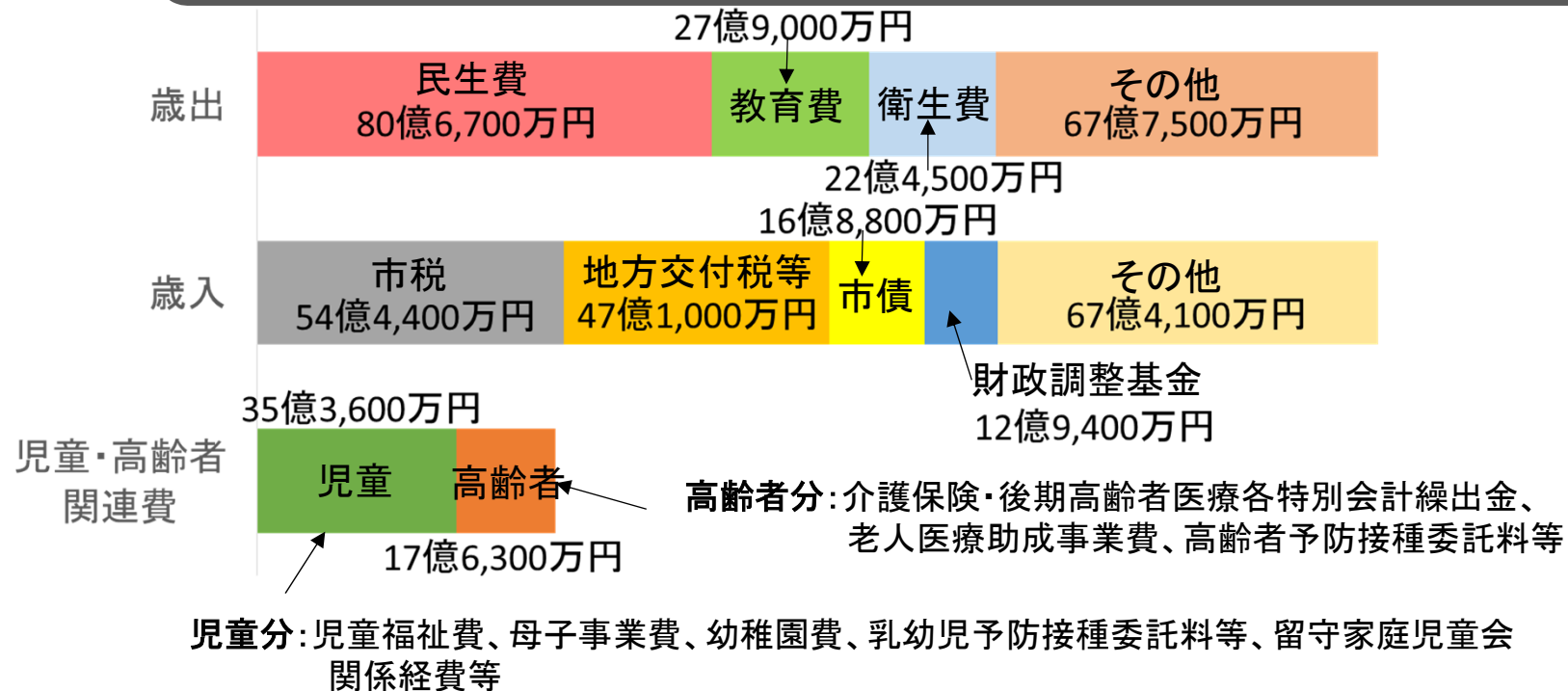
⇒現状より建物の面積を減らすことが条件

●元利償還金(返済金)の50パーセントが地方交付税算入される有利な借入金。

4 阪南市の財政状況

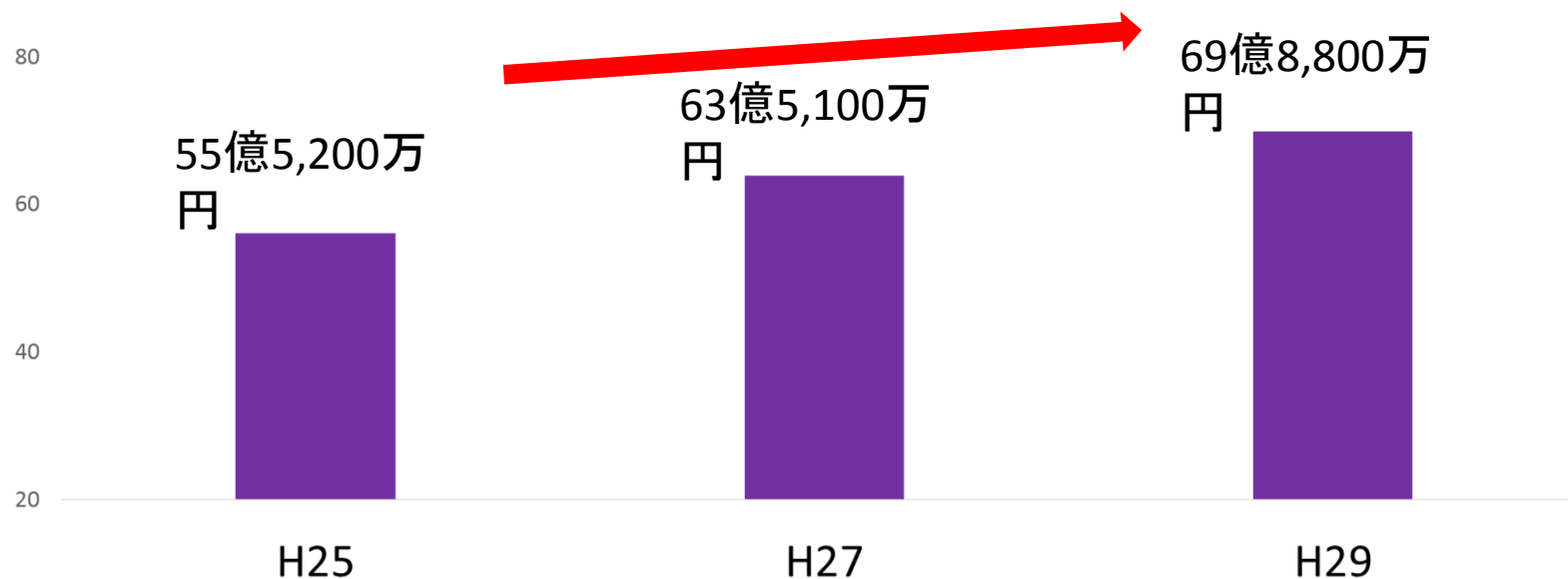
①平成29年度当初予算状況

平成29年度当初予算額198億7,700万円における社会保障費・児童福祉分は35億3,600万円、同・高齢者福祉分は17億6,300万円。



② 社会保障関連費の推移

本格的な少子高齢化社会への進展に伴い、社会保障費は増加傾向。

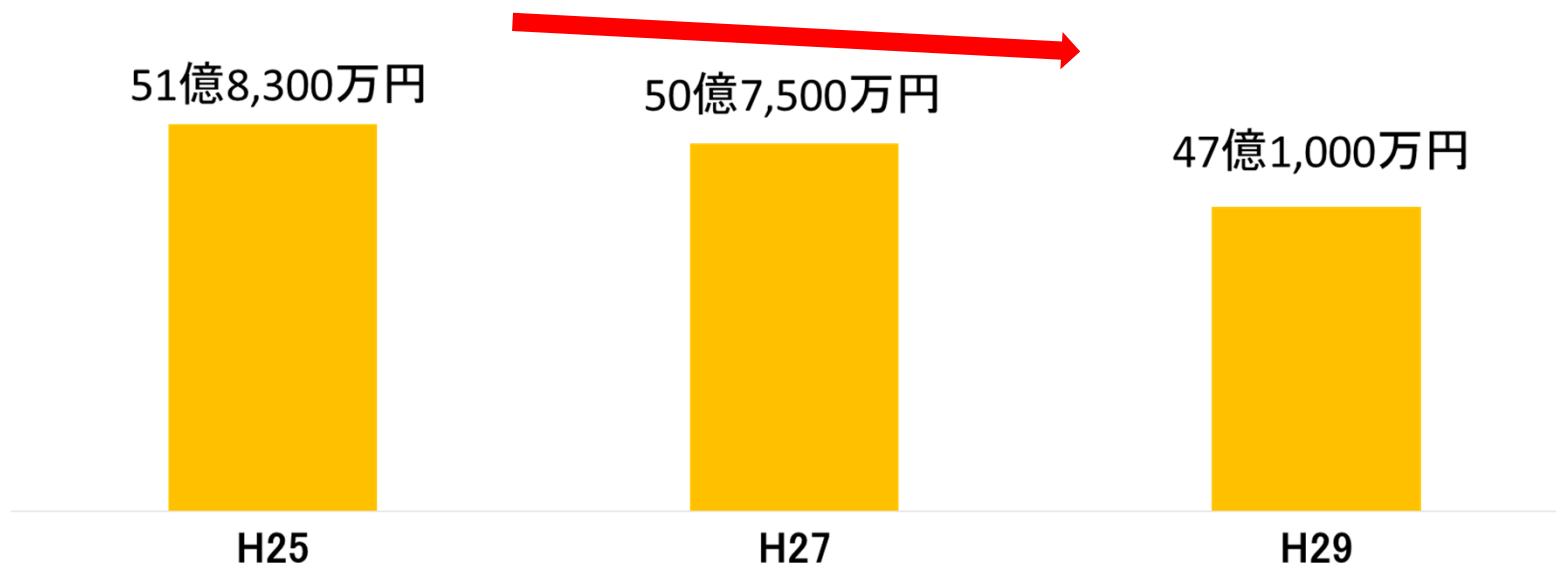


社会保障関連費：子ども・高齢者・障がい者・生活困窮者等への福祉給付など。

ここでは、扶助費、国民健康保険・介護保険・後期高齢者医療の各特別会計繰出金。

③地方交付税等

平成27年の国勢調査の結果、阪南市の人口が2,370人減少。その結果、地方交付税等(臨時財政対策債を含む)が今後減少する見込み。

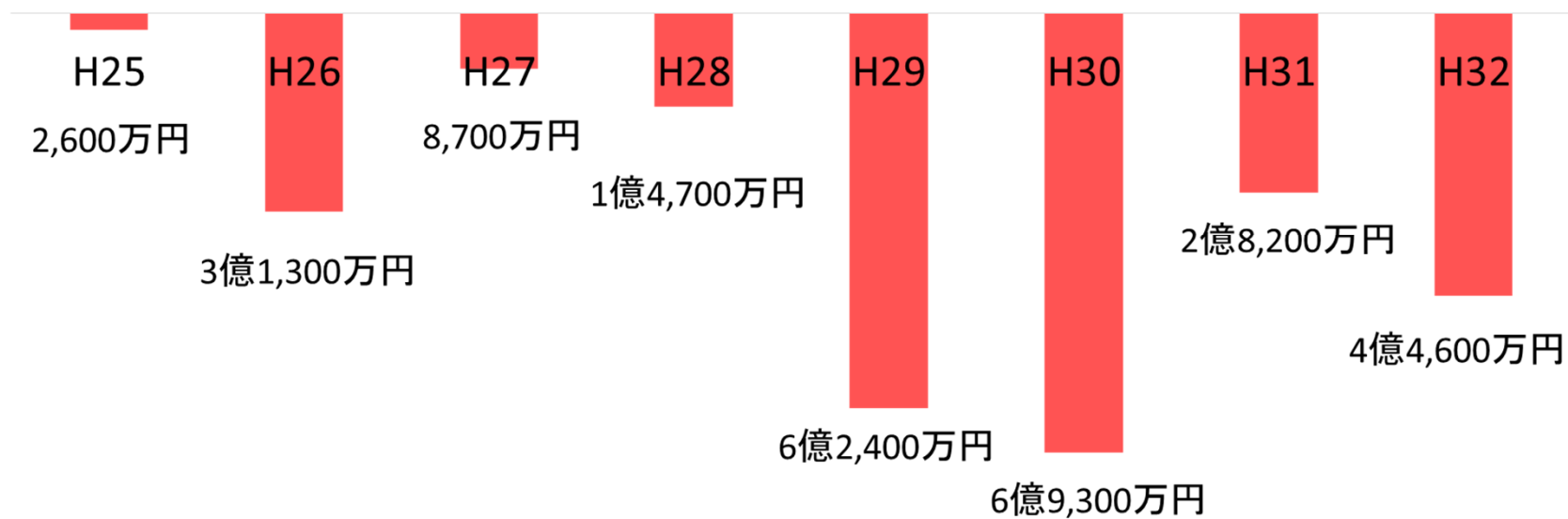


地方交付税:市町村間の財源の不均衡を調整するため国から交付される財源。

臨時財政対策債:地方交付税の不足分として起債(借入れ)。償還(返済)相当額を、地方交付税として収入。

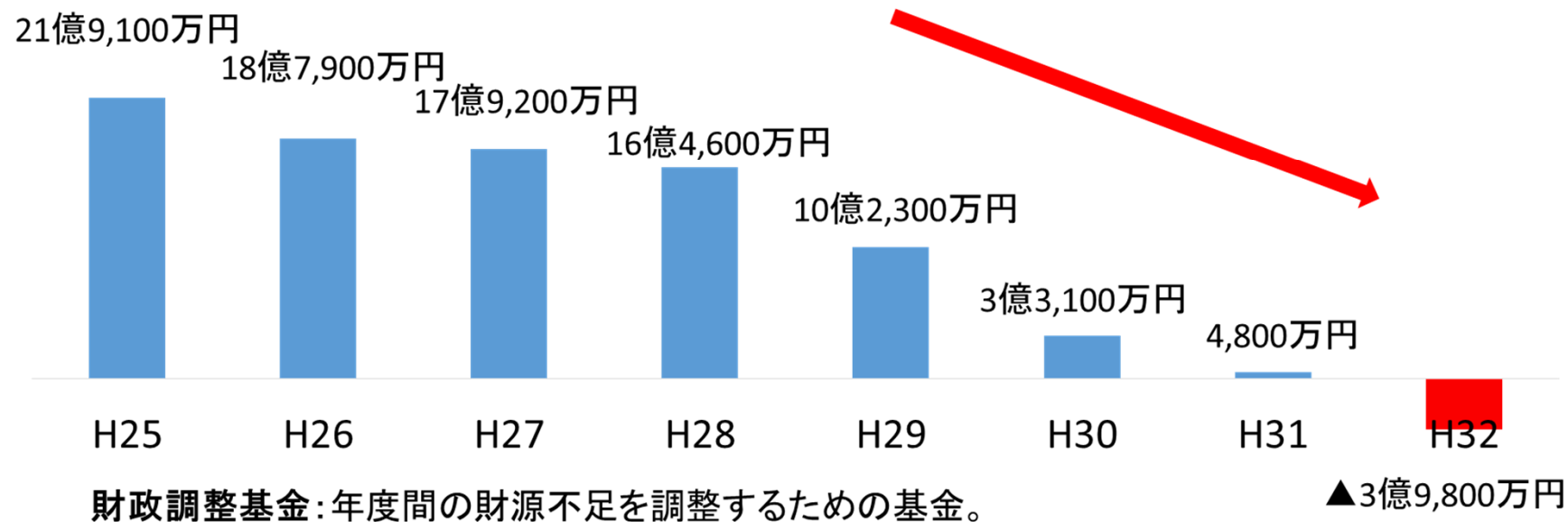
④ 財政収支の推移及び予測

近年、決算において収支不足が発生。中期財政予測では、このままの行政経営を継続すると毎年度収支不足が発生する見込み。



⑤ 財政調整基金残高の推移及び予測

収支不足を財政調整基金で補てんすると、平成32年度決算で枯渇し、赤字決算となる見込み。



■ 暮らしに直結した課題の増大

「少子高齢化と人口減少」「インフラ（施設・水道など）の老朽化」
「ひとり暮らし世帯の増加」「地域のつながりの希薄化」「生活困窮者の増加」
など

～ 「活力とやさしさ溢れる新しい阪南市へ」 ～

一人ひとりが互いを支えながら「待ち受け」の姿勢を「共創的」なものに変え、
市民・事業者・行政が協働し、共に幸せを創りあげる。

〈姿勢〉

市民は、観客からプレイヤー（市民総ボランティア）へ

職員は、プレイヤーからマネージャーへ

■ 課題 1

総合計画に基づき、各分野で様々な事業を実施しているが、
それぞれの連携が不十分

特に重点的に解決すべき課題を3つのステージに集約

【ステージ】① 地域まちづくりの推進

② 健康長寿社会の実現

③ 地域資源を活用した産業振興の推進

⇒ 組織改編を視野に入れながら、各分野の連動性を
高める

■ 課題 2

各事業を貫く太い柱がない

⇒ 5本の矢で施策を貫く

① 生きがいづくり

② つながりづくり

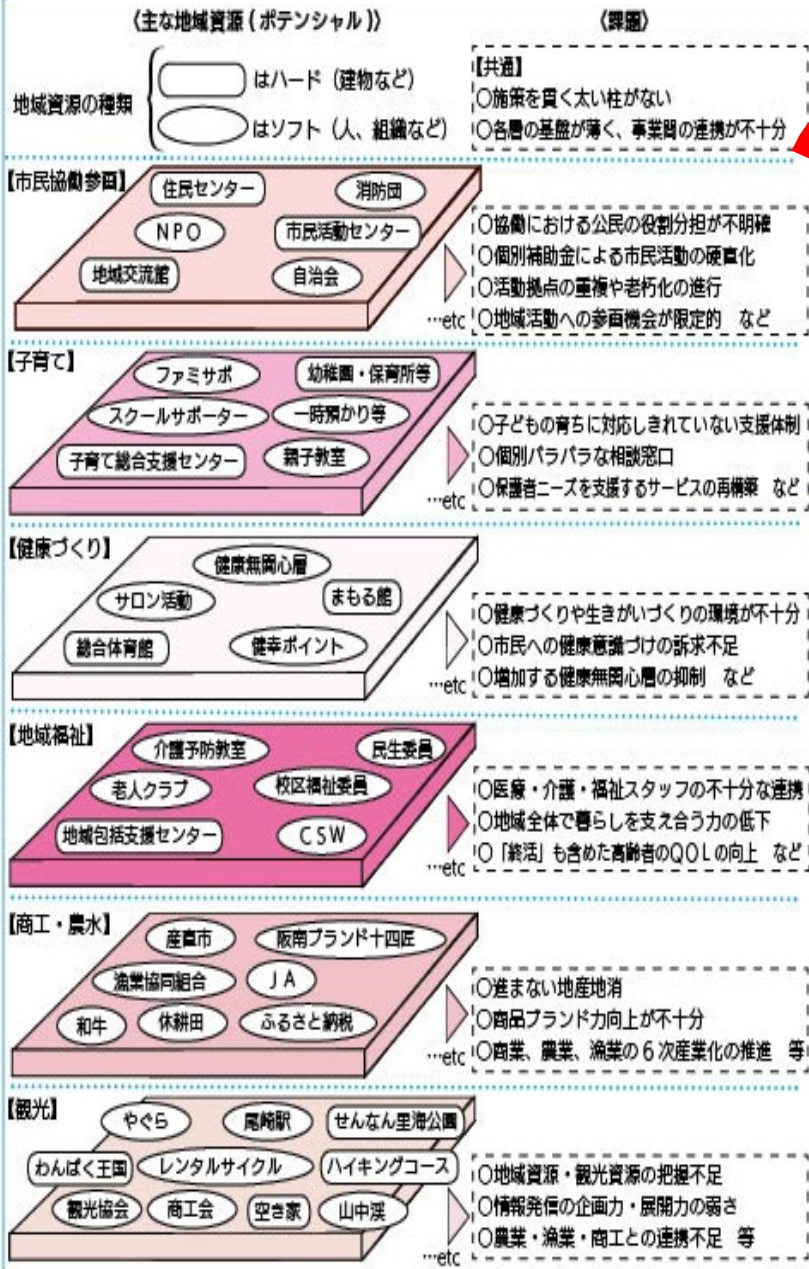
③ 市民参画によるまちづくり

④ 学びあうひとづくり

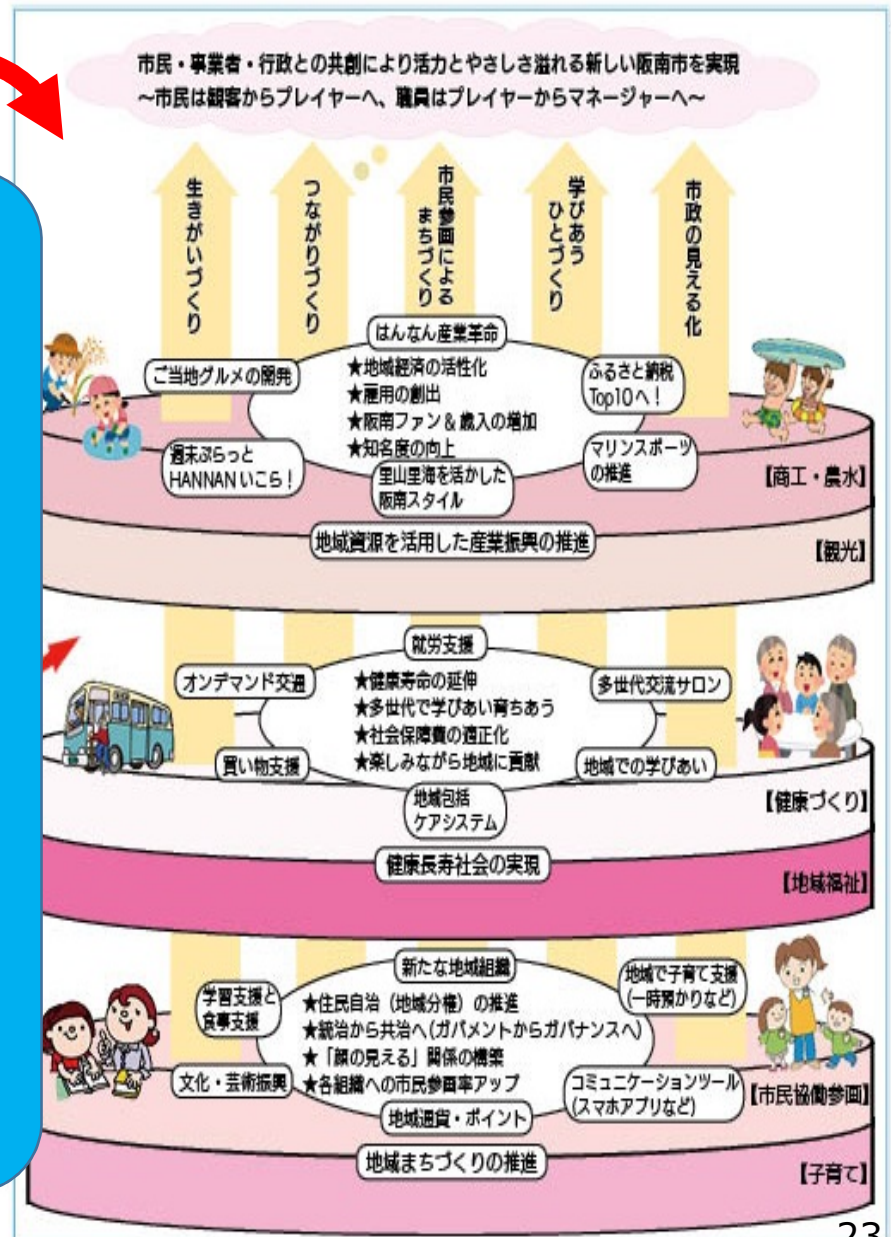
⑤ 市政の見える化

～「活力とやさしさ溢れる新しい阪南市」の実現に向けて～ イメージ [水野メソッド2017]

◆現状と課題



◆めざすべき姿 (2017～2021年)



施策の重層化・一元化により
事業の相乗効果を高め課題を解決

総合計画
協働社会分野
健康・福祉分野
生活環境分野
教育・生涯学習分野
産業分野
都市基盤分野
行政運営分野

ワークショップの実施

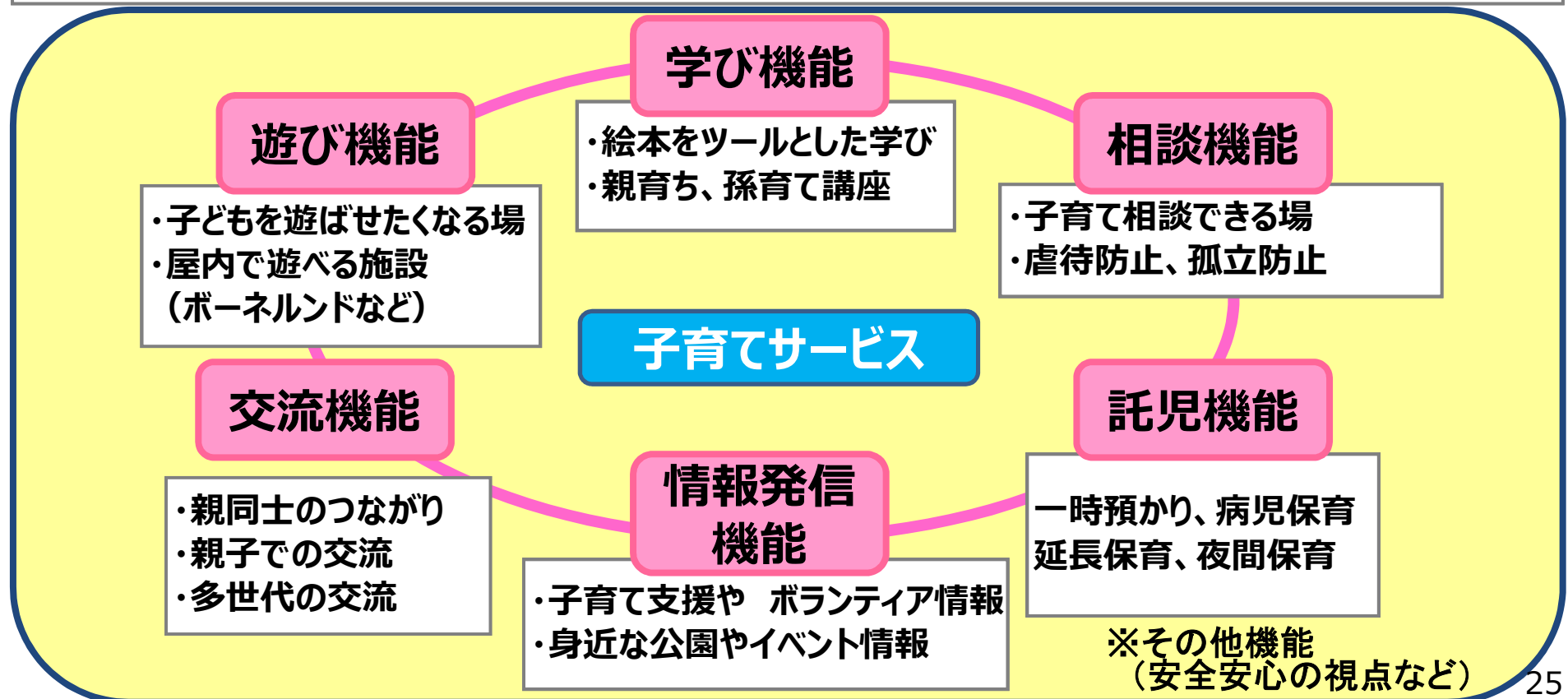
テーマ

阪南市で
「産みたい！」 「育てたい！」 「暮らし続けたい！」



阪南市で「産みたい！」「育てたい！」「暮らし続けたい！」 と思える子育て機能（サービス）と担い手は？

- ① 保護者が求めている具体的な子育て機能（サービス）は？
- ② その機能は、だれが（行政等※、地域、家庭）担うのか？
 →行政等に求めること、地域でできること、家庭でできることとは？
 ※行政等・・・民間やNPOを含む。
- ③ どこで（旧家電量販店、身近な拠点（子育て関連施設、住民センター・・・）、家庭など）担うのか？



おわりに

ご清聴、ありがとうございました。